

KØBSTADMUSEET

„DEN GAMLE BY”

ÅRBOG 1949

REDIGERET AF
MUSEETS DIREKTØR

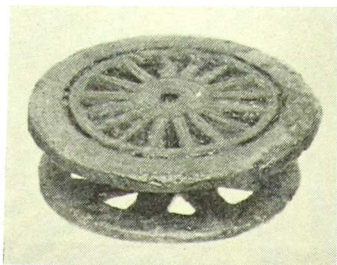
SÆRLIG TILGNET „DEN GAMLE BYS VENNER”

SPREDTE TRÆK OM DOBBELTKNAPPEN

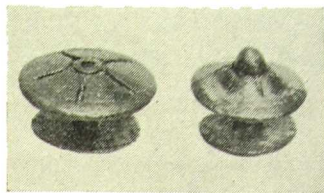
Da »Den gamle By« i slutningen af 1920'erne modtog Århus Museums genstande fra historisk tid, var der også en lille samling dobbeltnapper, om hvilke der desværre kun er meget sparsomme oplysninger.

På et møde for museumsfolk i provinsen, der blev afholdt i sommeren 1949, var der anledning til at spørge de forsamlede autoriteter om deres kendskab til dobbeltnappen. Ved den lejlighed meddelte museumsinspektør Peter Riismøller, at der i Aalborg historiske Museum fandtes et par hvide hjorteskindsbukser og et par blå vadmelsbukser, der begge var sammenholdt f. o. med en dobbeltnap. Dette ville sige, at der foruden i bukseklappen foran også i de to stykker, der under klappen går over hinanden skulle være knaphuller, så dobbeltnappen skulle holde tre lag sammen. Det hele lød meget sandsynligt, selv om det må indrømmes, at »Den gamle By« ikke selv var i besiddelse af bukser med denne knaphulsordning.

Ved et nærmere eftersyn viser det sig imidlertid desværre, at Aalborgbuksernes knapsystem er sekundært. For det første har bukserne eet museumsnummer, knapperne nogle andre, og tingene er således ikke sammenhørende. For det andet går dobbeltnapperne kun gennem de to yderste lag, og der er intet knaphul inderst. Sandsynligvis har der oprindeligt været en almindelig knap, fastgjort med en skindstrimmel inderst. Eftersom denne knap i sin tid har manglet ved ankomsten til museet, har man i nød og betryk taget en forhåndenværende dobbeltnap, som ikke krævede syning og anbragt den i stedet, så bukserne var så komplette og tilforladelige til udstillingsbrug som muligt. Efter denne lille manøvre er der sandsynligvis gået flere decennier. Den rette sammenhæng kom først, da Peter Riismøller bogstaveligt talt gik bukserne efter i sømmene, efter at vi havde diskuteret dem på mødet.



Dobbeltknap fra bronzealderen, ældre type. Nationalmuseet.



Dobbeltknapper af bronze, yngre type. Nationalmuseet.

Dette bragte således ikke noget lys over dobbeltknappens eventuelle mere alsidige anvendelse, og der var derfor ikke andet at gøre end at gå noget mere systematisk til værks.

Så vidt det vides, optræder dobbeltknappen først her i Norden i den ældre bronzealder. Først fremstilles den i det hjemlige materiale såsom træ¹, horn² og rav, senere af den indførte bronze, undertiden med guldbelægning, sjældnere helt af guld³. Formerne følger den almindelige udvikling i denne rige periode af Danmarks oldtid.

Til at begynde med er det blot to knapper, forbundet med en stilk eller stang. Undersiden er gerne ganske flad, oversiden flad eller let hvælvet, oftest med stjernemønster eller spiraler på den sidstnævnte side⁴. Senere i bronzealderens tredje periode bliver knapperne mere spinkle, men også på oversiden mere hvælvede og tilspidsede på midten⁵. Denne moderetning fører ud i det barokke. Dobbeltknapper med høj spids bliver meget yndede⁶. Spidsen på overpladen bliver 4—5 gange højere end stangen, der forbinder de to knaphoveder. Både den mere moderate form og den stærkt outrerede med den høje spids holder sig ind i den yngre bronzealder, hvor dobbeltknappen udvikler en helt ny form, smykkepladen eller bæltesmykke⁷. Disse kan have gennembrudt underknap, stang og teltformet, stor, hul overknap med spids, men ellers også være som en stor dobbeltknap med spids endende i en plade. Den sidste udvikling af dobbeltknappen som dragttilbehør i oldtiden er skivenålen⁸, en nål med et fremadvendt knaphoved.

Men nu brugen af dobbeltknappen i oldtiden? Den rent ornamentale udvikling viser tydeligt, at dobbeltknappen fra et praktisk og nødvendigt dragttilbehør efterhånden mere bliver en dragtpynt for som skivenål atter i væsentlig grad kun at op-

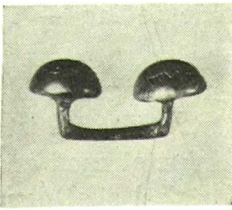
fylde sin egentlige mission blot at sammenholde to lag — i dette tilfælde stof.

Om Muldbjerg-mandsdragten vides det fra undersøgelserne, at koften har været fastbundet med et nu fuldstændigt opløst ca. 4 cm bredt læderbælte, som på ryggen var fæstet med en dobbeltknap af horn⁹. Iflg. Nationalmuseets protokol skal den unge mand i Borum Æshøj have båret et lændeklæde, der var fastholdt ved et læderbælte, hvori der sad en dobbeltknap af træ¹⁰.

Sammenholder man disse to mandsdragter fra den ældre bronzealder, kan der ikke herske tvivl om, at dobbeltknappen her har gjort samme nytte som bæltekrogen¹¹ og senere i jernalderen remspændet med torn, der er en romersk opfindelse¹².

Anderledes stiller det sig unægtelig med brugen af dobbeltknappen i kvindedragten. I en kvindegrav fra den ældre bronzealder¹³ er der f. eks. et rigt fund af bronzesmykker, hvoraf der til selve dragten har hørt 3—4 bøjlenåle, 2 dobbeltknapper med stjernemønster og 2 med høj spids samt 12 tutuli¹⁴ med høj spids, trukne på en læderrem, og en dåse. Undersøger man i det hele denne periode, optræder dobbeltknappen flere gange i kvindegravene både i eet og to eksemplarer, sjældnere i to gange to stykker. Desværre er alle disse fund af dobbeltknapper i kvindegrave ikke særligt oplysende. Det drejer sig for en del enten om tidlige fund, der for størstedelen er optaget af usagkyndige, eller gravene er forstyrret på tidligere tidspunkter.

De tre dragter, vi indtil dato bygger vor viden om bronzealderens kvindedragt på, er fundene fra Borum Æshøj, Egtved og Skrydstrup¹⁵. Til ingen af disse dragter hørte dobbeltknapper, og man skulle således synes, at det er temmelig usikkert at angive brugen. Usikkert må det blive. Men i betragtning af, at mindre tutuli forekommer i gravene så vel som dobbeltknapper, må de formentlig have haft en lignende anvendelse. Her må man holde sig til Boyes gengivelse af kvindegraven fra Ølby¹⁶. Omkring den store bælteplade findes tre tutuli med hvælvet overflade samt een tutulus med opstående spids. Neden for den store bælteplade fandtes en del bronzerør med rester af uldtråde. Formentlig stammer disse bronzerør fra et snoreskørt i lighed med Egtvedpigens. Lignende rør fandtes også i Borum Æshøj og foruden den store bælteplade 2 forskellige tutuli. Indtil andet foreligger, kan man formodentlig nok — uden at være alt for dristig — antage, at dobbeltknapperne har siddet ved bæltet



Dobbeltknap af sølv
fra Malmö. 1666.
Malmö Museum.

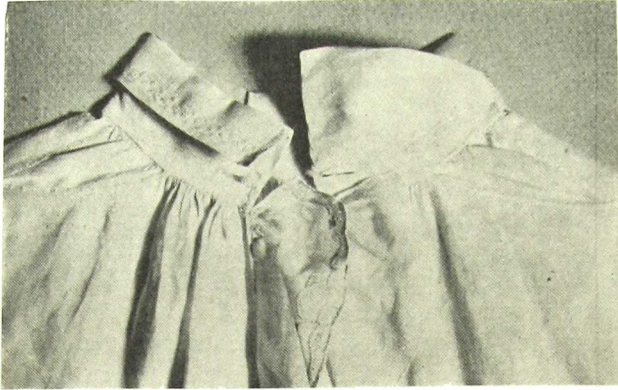
på samme måde som de omtalte tutuli, ligesom det er ret naturligt at tænke sig en vis parallel til dobbeltknappens anvendelse eller anbringelse i mandsdragten.

Mod slutningen af bronzetiden forsvinder dobbeltknappen helt og går i kvindedragten dels over til den store smykkeplade, stor og hvælvet som en bordklokke¹⁷, dels til nålen med knapformet hoved samt stangnålen og stangknappen.

Dermed kommer det store spring. Fra jernalderen kendes dobbeltknappen ikke¹⁸. Som knap kendes den heller ikke i vikingetiden, men som beslag på seletøj¹⁹. Det kunne måske synes noget spidsfindigt og søgt at kalde de 5 forgyldte bronzeknapper fra Gokstadskibet for dobbeltknapper. De må dog ikke desto mindre siges at repræsentere den samme idé. Overfladen er ornamentet, og på undersiden går en stang, der slutter sig til en mindre plade. Udseendet ligner, de har siddet i remme, som de ældste knapper sad i bæltet, kun er de nu nærmest at betragte som prydenstande, ligesom de sene dobbeltknapper i væsentlig grad blev det. Op gennem tiden ses lignende beslag i brug på seletøj, og fastgørelsesmetoden må antageligt have været nogenlunde den samme.

Skønt knapper har været anvendt i middelalderen og i særlig høj grad fra omkr. 1300-årene²⁰, er der endnu intet, som tyder på, at dobbeltknappen har været i brug. De knapper, der både på mands- og kvindedragten var i anvendelse, tjente nok et praktisk formål, men deres anbringelse — tæt og på stribe — viser dog, at de nok så meget hørte til et modepåfund. I øvrigt havde man store og pragtfulde spænder i dragten²¹, så der var faktisk hverken på den ene eller anden måde direkte brug for dobbeltknappen.

Først i slutningen af 1600-tallet viser dobbeltknappen sig igen. Som følge af en ulykkelig hændelse i fortiden foreligger der daterede dobbeltknapper fra dette tidsrum. Ved en grundgravning i kvarteret Druvan ved Engelbreckts gatan i Malmö omkr. 1880 blev der her gjort et stort sølvfund²². I en halvt

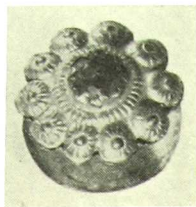


Skjorte af kammerdug, 18. årh., Århus. »Den gamle By«.

formuldet trækiste fandt man ikke blot nær 4000 sølvmonter, men også en rig mængde af bægre, knapper og spænder. Et par dobbeltknapper er på undersiden mærket A. C. S./A. A. D., og et sølvspænde, som bærer de samme initialer, har tillige årstallet 1666. Det kan fastslås, at sølvfundet har tilhørt den rige brygger Anders Christensen og hans hustru Anne Aagesdotter. Kisten er antageligt blevet nedgravet i 1670'erne ved belejringen af Malmö 1676–1677. Begge ægtefæller døde i disse år, og det lykkedes ikke siden det barnløse ægtepars slægt at finde mere end en mindre del af skatten — i dag en årsag til, at den ikke forlængst er omsmeltet eller spredt for alle vinde.

I dette fund dukker som sagt dobbeltknappen op igen. Dens idé — hvis man kan sige det sådan — er nøjagtig den samme som i bronzealderen. En forholdsvis flad underknap ved en stang forbundet til en hvælvet overknap. Den indgraverede dekoration på oversiden er ikke mere en stjerne eller spiraler, men en stiliseret blomst, som nøje svarer til blomsten i den senere almindelige sølvknap på den landlige dragt.

I fundet findes tillige en anden type dobbeltknap med begge hoveder hvælvede, men fremadvendte og forbundne med en stang, der er retvinklet bøjet. Endelig er der et spænde af den senere i simple metal ret almindelige slags, bestående af to løvehoveder, sammenhæftet med en kæde. Bagsiden af løvehovederne har ganske vist ikke en plade, men blot en stang, så fastsyning i alle tilfælde har kunnet undgås. Denne fastgørelsesmetode med stangen minder mere om stangknapen og stangnålen i den yngre bronzealder²³ end om dobbeltknappen. Frem-



Dobbeltknap af sølv
fra Skåne.
Göteborg Museum.

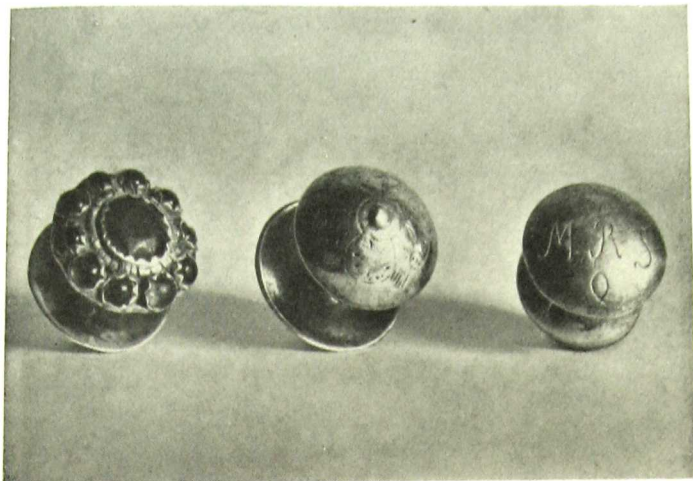
efter finder man princippet i moderne patentknapper på kitler f. eks., hvor knapperne ikke syes i, men på bagsiden holdes fast af en dobbelt messingtråd, der på midten af den ene halvdel har et knæk, hvor knappens øje glider ind.

Om den rige bryggers og hans hustrus anvendelse så vel af den lille dobbeltknap af sædvanlig form som af den med fremadvendte hoveder kan der vel ikke herske så megen tvivl. Man har på den tid brugt både synlige kraver og håndlinninger eller manchetter både i kvinde- og mandsdragten, og det er naturligt at tænke sig, at knapperne har fundet anvendelse her, selv om der ikke er uomstødelige beviser for det, idet bevarede dragter fra dette tidsrum er mere end sjældne.

Fra et senere tidspunkt findes i »Den gamle By« en fin, hvid skjorte af kammerdug, som antageligt har tilhørt Århuskøbmanden Mogens Blach, der blev født 1704. Denne skjorte har 2 knaphuller ved halslinningen og har således sandsynligvis været sammenholdt i halsen med en sølv-dobbeltknap, selv om en sådan ikke er indkommet sammen med skjorten.

Landligt undertøj — skjorter og særke — som kunne vise dobbeltknappens anvendelse i Danmark, er der kun bevaret lidt af. Og findes f. eks. skjorten med de to knaphuller ved halsen, mangler knappen, og er knappen til stede, mangler skjorten. Før man fandt på de håndsuede knapper, har man formodentlig til hverdagsdragten ikke brugt andet end bændler i halsen. Til festdragten stiller det sig anderledes. På Dansk Folkemuseum har man således særke og skjorter med 2 knaphuller, som stammer fra Hedeboegnen og Nordsjælland, ligesom man har en særk fra Endelave med to knaphuller²⁴, der altså viser, at dobbeltknappen har været brugt på landet også på denne kant.

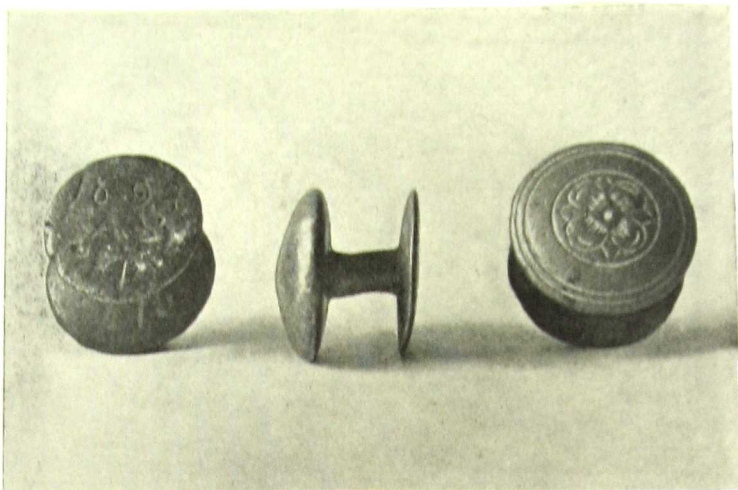
Kommer man hinsides Øresund, opdager man imidlertid hurtigt, at dobbeltknappen på særke og skjorter i Sverige har været meget yndet. Svenskerne har et fortrin frem for danskerne — de har et meget stort antal bevarede folkedragter og dragtsmykker. Især dragterne i Skåne synes både ejendommelige og rige med præg af gammel tradition. Derfor er det af værdi at



Dobbeltknapper af sølv. »Den gamle By«.

bemærke, at der på et stort antal af de skånske dragter findes sølv-dobbeltknap i halsen både på særken og skjorten, ligesom der findes et stort antal løse knapper af samme art fra denne landsdel. De findes også fra andre svenske landskaber og fra Norge samt i et enkelt tilfælde fra Færøerne. I en særlig form og anvendelse er dobbeltknapper stadig i brug på den færøske mandstragt. I det sidstnævnte tilfælde er der enten to knapper, forbundne med en kæde eller med stang. Disse knapper anbringes f. o. på mandstrøjen og adskiller sig således noget fra den almindelige brug²⁵. Trods alt har Sydsverige i denne forbindelse særlig interesse, dels som gammelt dansk land, dels ved dets nærhed til de rigeste danske folkedragter.

Som omtalt har man dog også beviser for, at dobbeltknappen har været brugt i Jylland, selv om undertøjet praktisk talt aldrig var udsyet eller var særligt fint, det var som regel kun mærket med et korsstingsnavn neden for brystslidsen. Hvorvidt de sølv-dobbeltknapper, der findes i »Den gamle By«, hidrører fra borgerskabet i byerne, og bronze-dobbeltknapperne udelukkende er fra landet, er ikke let at afgøre. Dog må det nævnes, at den ældste og største af disse sølvknapper har den gamle form med hvælvet overknap, på hvis overside er indgraveret en barokblomst i lighed med bryggerens knapper i Malmø. Underknappen er mod sædvane større end overknappen, den er ligeledes hvælvet og bærer de indprikkede initialer NBSA, som i alle tilfælde beretter, at den har været brugt af en mand. End-



Dobbeltknapper af bronze. »Den gamle By«.

videre er den stemplet C, som iflg. Bøjes bog om sølvmærker muligvis vil sige sølvsmeden Bernt eller Gert Clausen, Viborg, der omtales 1656—78. Tidspunktet passer således med Malmøknapperne.

En anden dobbeltknap ligner den lige omtalte stærkt i alle enkeltheder, den har ingen stempler, men bærer ejerinitialerne MRS, således også en mandsknap.

De øvrige sølv-dobbeltknapper er af den udbredte senere type med filigranrosetter samt røde og grønne sten, der i nogen måde viser forbindelsen med 1800-tallets spænder og hovedvandsæg. En af disse knapper bærer stemplet LD, som iflg. Bøje skal være Levin Dyrkopp, Kbh., f. ca. 1790 d. 1843.

Hvad bronze-dobbeltknapperne angår, er man ved gennemgangen mest tilbøjelig til at mene, at de i overvejende grad har været brugt på landet eller hos det jævne borgerskab. De er store, tunge og massive, og kun i en solid skjorte har de kunnet sidde uden at tynges for stærkt ned. Hovedparten har indgrave-rede, barokagtige blomster på oversiden i lighed med sølvknapperne. På den flade underknap af en af disse findes årstallet 1693 og initialerne SAS — fremdeles en mandsknap. I Århus Museums gamle protokol står der om en anden af disse knapper »Skal være brugt for ikke lang Tid siden til Sammenhæftning af et Klædningsstykke eller Ridetøj«. Den er indkommet som gave fra en mand i Gudum sogn, Fleskum hrd., Aalborg amt, i tiden 1861—64.

Til sammenhæftning af et klædningsstykke eller ridetøj!

Klædningsstykket er formentlig skjorten, selv om man kunne synes, at bronzeknappen bedre passede i skind eller vadmel. Og dér ved man i alle tilfælde for de andre knappers vedkommende, at de ikke har været syet, men fastholdt med en skindstrimmel gennem knapøjerne fra bagsiden. Men nu ridetøjet! Der er intet, som forhindrer brugen af bronzeknappen i skjortehalsen, fordi en lignende kan være brugt til at sammenholde nogle læderremme ved hesten. Der er tværtimod noget, der kunne tyde på, at den sidste anvendelse kan have fundet sted. Undersiden på flere af de omtalte bronzeknapper er nemlig svært slidt og forhakket i kanten, men det vægtigste indicium er dog, at den ret kraftige stang, som forbinder de to knapper, i nogle tilfælde tydeligt er trukket skæv af slid og brug. At de røde og grønne glassten i sølvknapper fuldstændigt kan være slidt matte i en skjorte, undrer man sig ikke så meget over, når man tager materialet i betragtning. Men når en kraftig bronzestang bliver trukket skæv af slid, så må man have lov til at være forbavset over, at det kan ske i en skjorte. Efter slidsporene at dømme er der grund til at tro, at nogle af bronzeknapperne har været brugt til sammenhæftning af en læderrem. Dobbeltknapper af messing i en mindre størrelse end de gamle bronzeknapper er i øvrigt stadig i handelen og bruges bl. a. af militæret til fastholdelse af remme og bæltessnipper — en anvendelse, der ligger nær op ad dobbeltknappens første funktion i bronzalderen.

Betragter man krave- og manchetknapper samt de lige omtalte messingknapper vil det ses, at dobbeltknappen fremdeles er levedygtig. Materialet kan både være betydeligt simplere i kraveknappen og meget kostbarere i manchetknappen end i fortiden, men selv underknappens vippemekanisme ændrer ikke ved den kendsgerning, at adskillige af de allermest enkle brugsformer af i dag i deres udseende tydeligt ligner oldtidens former. Den omstændighed, at dobbeltknappen praktisk talt forsvinder hen mod bronzalderens slutning for at vise sig så godt som i samme skikkelse igen i 1600-tallet, understreger netop formens hensigtsmæssighed, der også har betinget dens livskraft fremover. Dens udvikling i oldtiden gik fra en ren nytteknap til en dekorationsknap. I nutiden er udviklingen gået fra en praktisk dekorationsknap til en hensigtsmæssig og næsten uundværlig nytteknap. De to udviklingsformer er bestemte af de tidsrum, som de hver især har udfoldet sig i.

Erna Lorenzen.

LITTERATURFORTEGNELSE

- ¹ V. Boye: Fund af Egekister fra Bronzealderen, pl. XV, pag. 79.
Dobbeltknap af træ, »Guldhøj«, Anst hrd., Ribe amt.
Soph. Müller: Bronzealderens Begyndelse — — — i Danmark, Årb.
f. nord. Oldkyndighed, 1909, pag. 72.
H. C. Broholm: Danmarks Bronzealder, I, grav 995, »Guldhøj«.
Tid ca. 1300—1000. V. Boye i Jy. Saml. 1, I, pag. 212.
- ² Broholm og Hald: Danske Bronzealders Dragter, pag. 218, Nord.
Fortidsminder. Dobbeltknap af horn, mandsgrav, Muldbjerg, Hind
hrd., Ringkøbing amt.
Broholm: Danmarks Bronzealder, I, grav 790, mandsgrav, »Borum
Æshøj«, Framlev hrd., Århus amt, dobbeltknap af horn. Grav 948,
Muldbjerg, se ovenfor.
Tid ca. 1300—1000.
- ³ Broholm: Danmarks Bronzealder II, pag. 108, III, pag. 276 ff.
- ⁴ Samme II, pl. 19, 1—5.
Tid ca. 1300—1000.
- ⁵ Samme, pl. 29, 8—10, pag. 156—57.
Tid ca. 1000—800.
- ⁶ Johs. Brøndsted: Danmarks Oldtid, II, pag. 100, fig. 89 h.
Tid ca. 1000—800.
- ⁷ Samme, pag. 183—84, fig. 170.
Broholm: Danmarks Bronzealder, I, pag. 131, grav 1246, IV, pag. 50
og 58.
Soph. Müller: Bronzealderens Kunst, pag. 25, fig. 85
Tid ca. 800—600.
- ⁸ Brøndsted: Danmarks Oldtid, II, pag. 215, fig. 202 c.
Tid. ca. 600—500.
- ⁹ Broholm og Hald: Danmarks Bronzealders Dragter, pag. 218.
- ¹⁰ Samme, pag. 266.
- ¹¹ Broholm: Danmarks Bronzealder, II, pl. 19, 8—8a.
- ¹² Brøndsted: Danmarks Oldtid, III, pag. 151, fig. 136.
Tid ca. 0—200.
- ¹³ Broholm: Danmarks Bronzealder, I, pag. 142—43, grav 1417, Bårse
hrd., Præstø amt.
Müller: »Ordning«, nr. 99.
- ¹⁴ En art store bronzeknapper med øskenstang på bagsiden.
- ¹⁵ Boye: Fund af Egekister — — —, pag. 58.
Th. Thomsen: Egtvedfundet, Nationalmuseets Bog — — —,
Kbh. 1925, pag. 9 ff.
Broholm og Hald: Skrydstrupfundet, Kbh. 1939.
- ¹⁶ Boye: Fund af Egekister — — —, pl. XXVI, Ramsø hrd., Kbh.s amt.
Müller: »Ordning« nr. 82.
- ¹⁷ Brøndsted: Danmarks Oldtid, II, pag. 216, fig. 203, Broholm: Dan-
marks Bronzealder, IV, pag. 82.
- ¹⁸ Efter velvillig meddelelse fra dr. Poul Nørlund er der ingen dobbelt-
knapper i de upublicerede fund fra jernalderen op til nyere tid.
- ¹⁹ N. Nicolaysen: Langskibet fra Gokstad ved Sandefjord, Kria. 1882,
pag. 49 og afb. X, fig. 16—19.

- ²⁰ Poul Nørlund: Klædedragt i Oldtid og Middelalder, Nordisk Kultur, XV:B, pag. 64.
- ²¹ Samme, pag. 56, fig. 54 og pag. 65, fig. 64.
- ²² Einar Bager: Med penna och ritstift, Malmö 1947, pag. 20 ff. Vedr. omtalen af fundet henvises een gang for alle til denne afhandling samt velvillige meddelelser fra amanuens, fil. lic. frk. Karin Landergren, Malmö Museum.
- ²³ Brøndsted: Danmarks Oldtid, II, pag. 215, fig. 202. Tid ca. 600—500.
- ²⁴ Velvillig meddelelse ved museumsinspektør, fru Ellen Andersen, Dansk Folkemuseum.
- ²⁵ Velvillig meddelelse fra museumsinspektør Sverri Dahl, Thorshavn.